

**MEMÒRIA DE LES
ACTIVITATS
EXERCICI 2005**

GENERALITAT / DIPUTACIÓ

a) PROJECTE INSERIM

Pacte Territorial del Mercat de Treball de l'Alt Penedès

INSERIM és un projecte de col·laboració entre administracions locals de les comarques de l'Alt Penedès (agrupades en la Fundació pro Penedès), l'Anoia (Consell Comarcal), el Bages (El Centre d'Iniciatives per a l'Ocupació de l'Ajuntament de Manresa) i el Garraf (i el Centre de Formació Ocupacional La Paperera de l'Ajuntament de Vilanova i la Geltrú), amb els Serveis d'Integració Laboral de la Federació ECOM a les quatre comarques.

També han tingut un paper rellevant les Oficines del Departament de Treball de les diferents zones, els sindicats UGT i CCOO, la Direcció General de Relacions Laborals i la Inspecció Provincial de Treball i Seguretat Social de Barcelona.

La Fundació Pro Penedès, a més d'assegurar la contractació de les persones amb discapacitat de la comarca de l'Alt Penedès, ha estat l'entitat coordinadora a les quatre comarques que col·laboren en el projecte INSERIM.

Per tal de portar a terme el projecte s'han realitzat un seguit d'accions amb la finalitat d'organitzar i coordinar el projecte. Les accions han estat les següents:

- Reunions setmanals SIL – prospector de cada zona:
La finalitat d'aquestes ha estat realitzar una coordinació entre el/la prospector/a empresarial i els tècnics de la Federació ECOM. Els temes tractats en les sessions han estat els següents:
 - Empreses visitades i perspectives de contractació
 - Ofertes generades per les empreses, característiques i tasques
 - Perfil del possible candidat
 - Candidats disponibles en el servei per realitzar les tasques
 - Seguiment de contractats
 - Seguiment d'empreses

- Reunions mensuals metodològiques
S'han realitzat reunions de caire més metodològic de manera mensual. Els aspectes contemplats en aquestes han estat els següents:
 - Seguiment de les accions (visites a empreses, contractats, ...)
 - Valoració de possibles actuacions de promoció
 - Comunicació de l'estat del projecte
 - Generació d'un informe mensual de dades de les diferents comarques

- Reunions bimensuals de coordinació

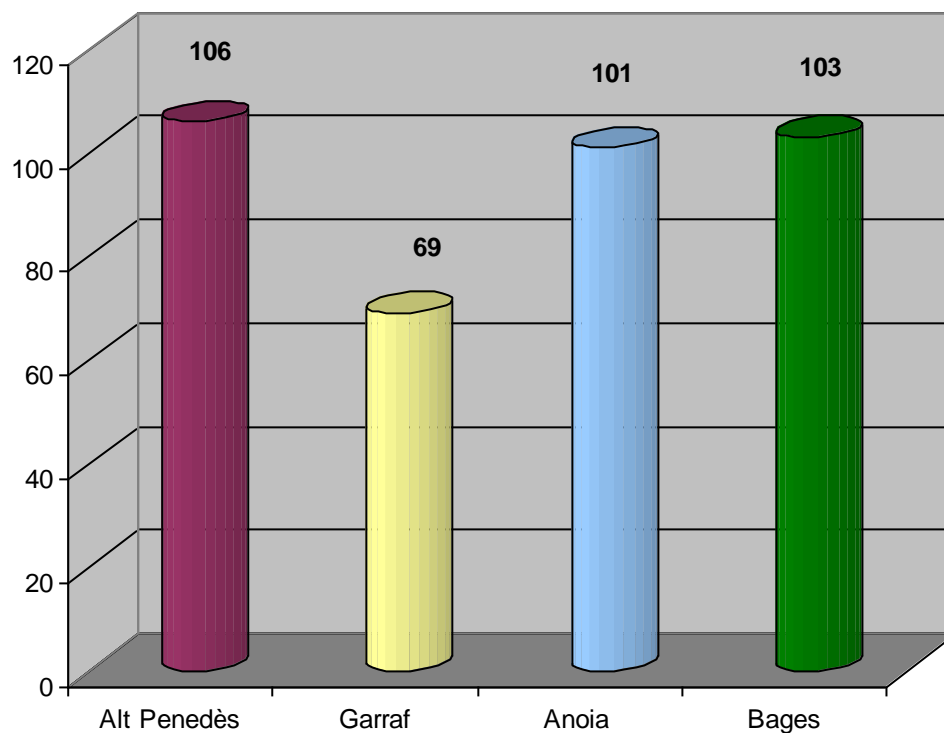
La finalitat d'aquestes reunions ha estat veure el funcionament del projecte, perspectives de futur i possibles accions

Objectius Específics:

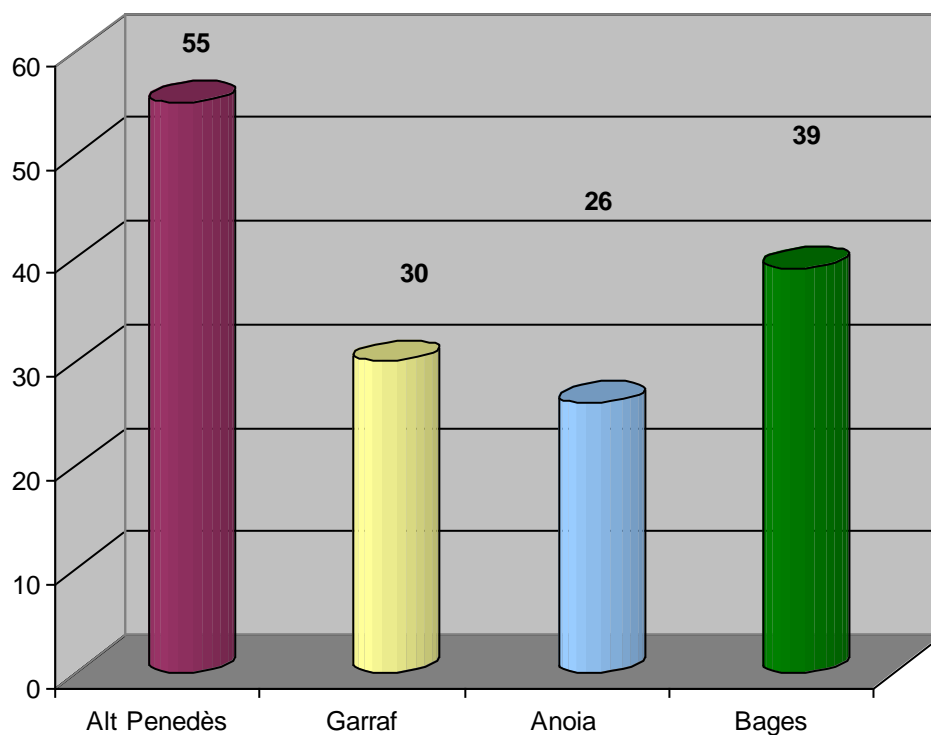
- Planificació d'actuacions en els següents àmbits:
 - Difusió dels Serveis a la població a qui van destinats
 - Difusió dels Serveis en el teixit empresarial
 - Acollida i valoració de nous demandants
 - Realització de perfils professionals i itineraris personalitzats d'inserció
 - Estimulació de l'oferta d'ocupació dirigida al col·lectiu
 - Selecció de candidatures a ofertes
 - Seguiment i acompanyament en els processos de selecció i en els d'incorporació als llocs de treball
 - Seguiment i suport a la permanència
 - Avaluació del projecte i continuïtat
- Consolidació d'equips de treball en les quatre comarques de l'Eix Diagonal.
- Signatura de convenis amb les empreses de la comarca de l'Alt Penedès.
- Informar, orientar i acompanyar els processos d'inserció laboral a un mínim de 200 persones amb disminució a les comarques de l'Eix Diagonal .
- Estimular l'oferta d'ocupació per a persones amb disminució mitjançant la intervenció en el teixit empresarial, orientant i assessorant en l'obligatorietat en l'acompliment de la LISMI.

- Concretar la contractació d'un mínim de 50 treballadors i treballadores amb disminució, durant l'any 2005 , per a cada una de les comarques implicades en el projecte.

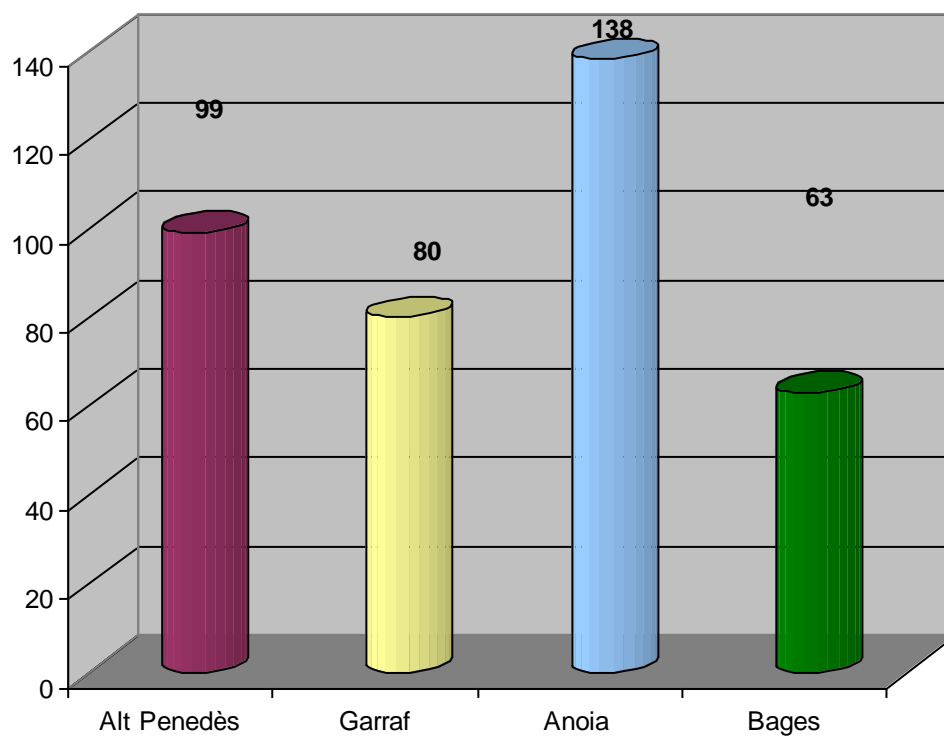
Usuaris Atesos Gener- Desembre 2005



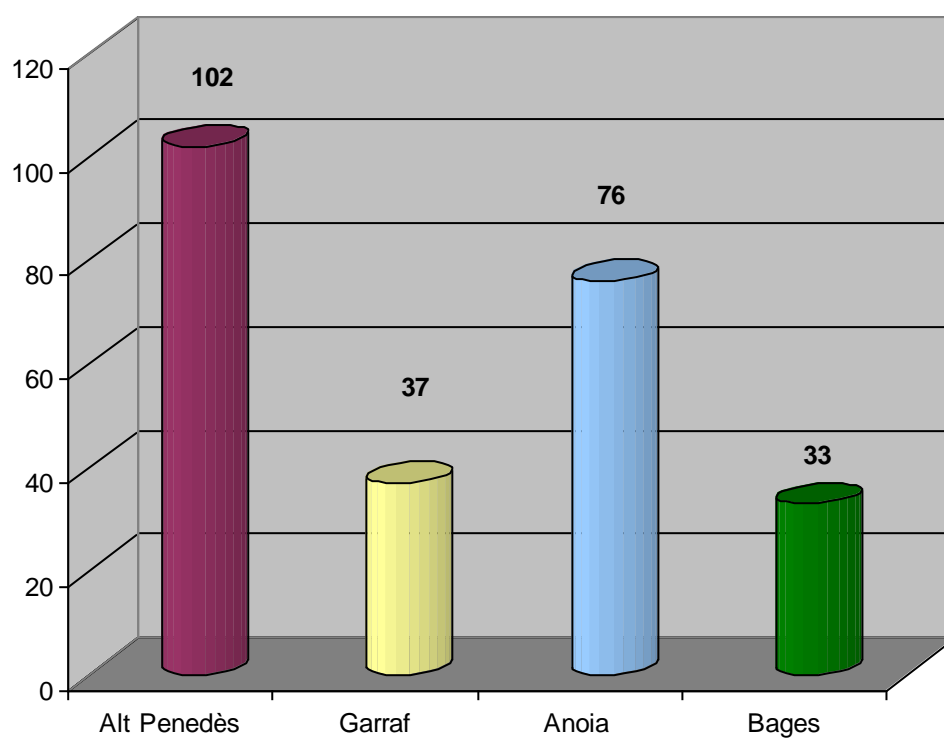
Visites realitzades Gener – Desembre 2005



Ofertes empreses Gener – Desembre 2005



Contractes empreses Gener – Desembre 2005



OBSERVATORI RELACIONS LABORALS

Pacte Territorial del Mercat de Treball

OBJECTIU

Gràcies al treball realitzat per les entitats col·laboradores en aquest projecte CC.OO, UGT, l'OTG, la UEP, l'ADEG, l'Institut del Cava i UVIPE, juntament amb la participació de la Mancomunitat Intermunicipal Penedès- Garraf, en la seva redacció, es va poder fer l'edició i la publicació del llibre: *Observatori de les relacions laborals a l'Alt Penedès*.

La principal innovació d'aquest projecte és la de fomentar la Responsabilitat Social de les Empreses a partir d'un marc de desenvolupament estratègic local, on les empreses i l'administració local tenen una àmplia història de col·laboració en diferents àmbits. El plantejament que es fa està emmarcat dins l'estratègia que aposta per la competitivitat de les empreses que ahora depèn de la qualitat de l'entorn immediat on operen. El programa experimental resulta innovador en la mesura que la RSE es desenvolupa a partir de la col·laboració de les autoritats locals amb les empreses, una vegada creat un marc propi de confiança i una altra de la cooperació en interès mutu.

GENERALITAT

a) SERVEI PRODOMICILI

Nous Jaciments d'Ocupació

OBJECTIU

El Servei Prodomicili es va endegar amb l'objectiu d'oferir un nou servei d'atenció social, per a la millora de la qualitat de vida, d'aquells col·lectius menys afavorits socialment i/o amb dificultats d'exclusió del món laboral, a través de la gestió de serveis de proximitat. Un objectiu que, de manera paral·lela promou la creació d'ocupació i la consolidació de nous llocs de treball, mitjançant la creació de metodologies de treball que ajudin a emergir llocs de treballs, legalitzant la seva situació.

Per aconseguir aquests objectius s'han dissenyat les actuacions:

A.- Disseny i Difusió del material per a la posada en marxa dels xecs-serveis i la coordinació entre els diferents ajuntaments col·laboradors en el projecte.

La Difusió del servei és essencial en aquest període d'implementació de l'acció, una difusió que la contemplem a través del disseny de material imprès amb l'objectiu d'oferir una detallada informació als seus potencials usuaris, alhora que es pretén pugui arribar a més municipis de la comarca de l'Alt Penedès.

Material dissenyat per a la difusió:

- 1- Els Fulletons informatius en els que s'explica els objectius del projecte Prodomicili, els serveis que ofereixen i els punts d'informació.
- 2.- El Catàleg de Serveis dins el qual figuren les empreses d'atenció domiciliària que han signat conveni de col·laboració amb la Fundació Pro Penedès i, en conseqüència, poden oferir el descompte de 3 € .
- 3.- Els Talonaris per a l'expedició dels Xecs-Serveis.
- 4.- Material d'oficina: folis i sobres.
- 5.- Anuncis a la premsa local.
- 6.- Distintius per a publicitar el projecte: Plaques i Expositors

B.- Distribució i emissió dels Xecs-Serveis a les persones usuàries.

En el Servei Prodomicili col·laboren, juntament amb la Fundació Pro Penedès, els ajuntaments de

- Castellet i la Gornal
- Gelida
- Sant Sadurní d'Anoia
- Santa Margarida i els Monjos
- Torrelles de Foix
- Vilafranca del Penedès
- Mediona
- Subirats
- Sant Llorenç d'Hortons
- Sant Martí Sarroca

Aquests ajuntaments seran els Punts d'Informació Municipals que atendran en un primer inici a les persones usuàries del servei. Són als punts d'informació on es facilitarà el llistat d'empreses adherides, els serveis que s'ofereixen i els xecs/servei.

C.- Altres entitats col·laboradores: Consell Comarcal de l'Alt Penedès i Mútua Universal- Mútua Penedès .

Des de la Fundació Pro Penedès, com a central de Serveis, s'agilitza la gestió del Servei Prodomicili davant la Generalitat de Catalunya, que de manera anual, va realitzant informes avaluatius del projecte.

EMPRESSES COL·LABORADORES

Empreses donades d'alta Servei Prodomicili
ARES
ADTE
Fundació Amàlia Soler
Atenció 23
Cuidem
Enfermeria Domiciliaria
Vilasad
Proxims
Vilanel
Net i Net
Servigran
Marta Borja
Masnet Piera
Servitium
Servicios Intersanitarios Domiciliados

ALTES DE PERSONES DEMANDANTS DE SERVEIS GENER - DESEMBRE 2005

	TOTAL	% D'ALTES PER SERVEIS
GENT GRAN	134	74,12 %
INFÀNCIA	7	3,45%
LLAR	40	22,43%
TOTAL	181	100 %

XECS UTILITZATS
GENER-DESEMBRE 2005

	Núm. Xecs Serveis sol·licitats	Núm. Xecs Servei utilitzats
Vilafranca	9000	6659
Sant Sadurní d'Anoia	2000	1357
Gelida	1022	99
Castellet i la Gornal	250	125
Els Monjos	0	440
Torrelles de Foix	0	124
Mediona	600	827
Subirats	300	129
Sant Llorenç d'Hortons	50	0
Sant Martí Sarroca	250	261
Pacs del Penedès	0	0
Sant Quintí de Mediona	0	0
Santa Fe del Penedès	100	10
TOTAL	13.972	10.031

b) MESURES D'ACOMPANYAMENT LABORAL

Participació dins les propostes de la Direcció General d'Economia Cooperativa , Social i d'Autoocupació del Departament de Treball i Indústria per a la contractació d'una Inseridora Laboral per a l'acompanyament i seguiment de les persones amb discapacitat contractades per les empreses ordinàries de l'Alt Penedès.

La persona contractada ha estat ubicada al SIL de Vilafranca del Penedès, com a suport a la seva tasca .

PLA ESTRATÈGIC

II PLA ESTRATÈGIC DE L'ALT PENEDEÈS

- Publicació de les línies d'actuació del II Pla Estratègic de l'Alt Penedès.
- Propostes de seguiment del II Pla Estratègic de l'Alt Penedès:
 - Àmbit Empresarial : Jornades d'Economia
 - Cohesió Social : Projecte INSERIM i Servei PRODOMICILI

JORNADES

VII JORNADES D'ECONOMIA DE L'ALT PENEDEÈS

El passat 3 de juny de 2005 es van celebrar les VII Jornades d'Economia de l'Alt Penedès, sota el títol “ Els reptes de l'economia penedesenca a l'inici del segle XXI” .

Les Jornades es van estructurar seguint els 3 àmbits dels Pla Estratègic de l'Alt Penedès , amb les ponències:

- *Per una ocupació de qualitat al Penedès*
- *La millora de la competitivitat a les empreses. El Pacte Català*
- *Manteniment de l'economia productiva en un territori singular*

Aquestes ponències van ser complementades amb les comunicacions, a càrrec de diverses entitats locals, amb l'objectiu d'aportar informació sobre la mateixa temàtica.

A les Jornades van assistir més d'un centenar de persones, representants del teixit empresarial de l'Alt Penedès, administracions locals, institucions socials, culturals i sindicals.

La clausura de les Jornades va estar a càrrec del Conseller de Treball i Indústria de la Generalitat de Catalunya, Sr. Josep Maria Rañé.

FIRES

Participació de la Fundació Pro Penedès en l'organització del 15è certamen de FIRAVI. Àrees de responsabilitat:

- Assessorament general i traspàs de dades de les anteriors edicions
- Gestió econòmica i financera de FIRAVI
- Protocol
- Control de dades i llibres oficials

CONVENI DE COL-LABORACIÓ AMB INCAVI

- Signatura del conveni per a la realització del *Postgrau de Viticultura, Enologia, Economia i Màrqueting de vins i caves*, entre INCAVI, la UAB i la Fundació Pro Penedès.
- Col·laboració en la gestió de les accions formatives:
 - Viticultura, Enologia i Tecnologia d'elaboració de vins i caves.
 - Màrqueting estratègic del sector de la vinya i el vi
 - L'anàlisi sensorial de vins
 - Normatives i implicacions qualitatives de les innovacions en les pràctiques enològiques
 - Les fermentacions enològiques. Conducció i millora de les fermentacions
 - La traçabilitat en el sector vitivinícola
 - El reg per a una producció de qualitat
 - Iniciació a l'anàlisi sensorial de vins
 - La fermentació malolàctica incontrolada i les seves repercussions organolèptiques.

NOUS CONVENIS DE COL·LABORACIÓ

- Signatura d'un conveni de col·laboració amb l'Escola de Viticultura de Sicília, per al traspàs de *Know-How* tecnològic amb l'Escola de Viticultura d'Espells.

ALTRES INICIATIVES

Iniciar tràmits de col·laboració amb:

- Fundació La Caixa, dins el projecte INSERIM, per a la promoció laboral i social de les persones amb discapacitat.
- Fundació AURIS presentant el projecte INSERIM com a una iniciativa social d'ajuda a les persones amb disminució.
- Caja Madrid per a la subvenció de projectes adreçats a potenciar la millora de la qualitat de vida de les persones grans, a través d'iniciatives com el Servei Prodomicili.
- Fundacions d'entitats financeres com són la Caixa Tarragona, la Caixa Terrassa i la Caixa Catalunya en matèria de participació en la convocatòria d'ajuts per a obra social.